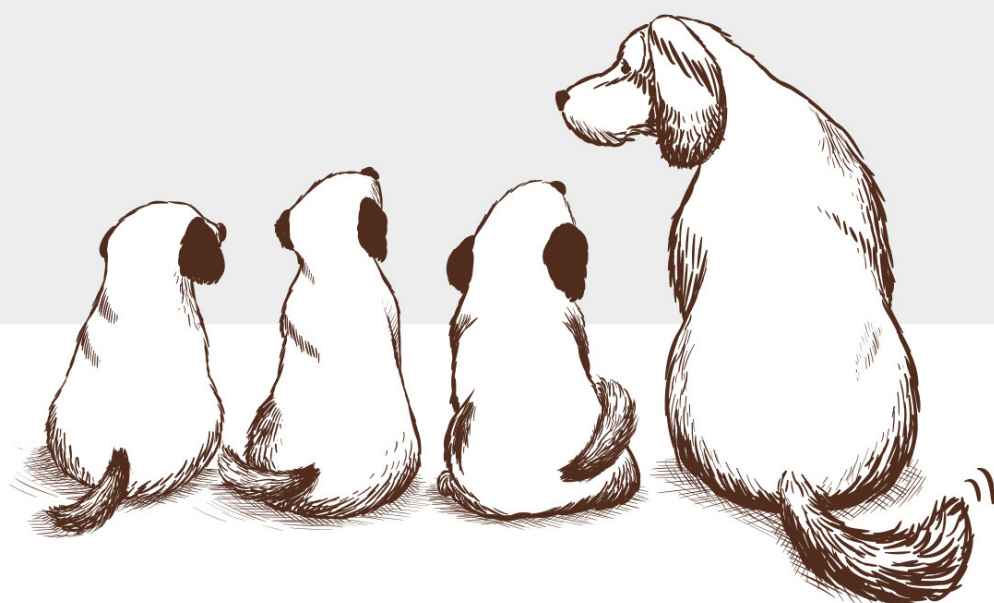


חיותא

פוליסה לביטוח חיות מחמד

מהדורת פברואר 2018



שומרה

משפחה ישראלית

חברה לביטוח בע"מ

שומרה לביטוח חיות מחמד חיותא

פוליסה זו היא חוזה בין שומרה חברה לביטוח בע"מ (להלן "המבטח") לבין המבוטח אשר שמו מפורש בדף הרשימה (להלן: "המבוטח")

פוליסה זו מעידה כי תמורת התחייבות המבוטח לתשלום דמי הביטוח הנקובים במפרט הכלול בזה (להלן: "הרשימה") ועל סמך פניית המבוטח הנקוב בשמו ברשימה אל המבטח, ישפה המבטח את המבוטח, בשל מקרה ביטוח כהגדרתו בפרקי הפוליסה, שאירע בתקופת הביטוח, בהתאם לסכומי הביטוח וגבולות השיפוי המצוינים ברשימה או בפוליסה ובהתאם לתנאי הפוליסה.

פוליסה זו הוצאה על ידי המבטח על סמך הצעת ביטוח ו/או כל מסמך אחר או מידע אחר שהוגש למבטח והם מהווים בסיס וחלק בלתי נפרד מפוליסה זו.

הפוליסה נוסחה בלשון זכר, בכל מקום בו מצוין לשון זכר, יש להתייחס כאילו צוין גם בלשון נקבה בהתאם לעניין.

פרק א' הגדרות כלליות

בפוליסה זו יהיו למונחים ולמילים המשמעות כלהלן:

חיית מחמד	בעל חיים מסוג "כלב" או "חתול", השוכן דרך קבע בחצרי המבוטח והמצוי באחריותו ובהשגחתו, ואשר: א. כלב - סומן בשבב אלקטרוני (להלן: "השבב"). חתול – צילום דיגיטלי.
הצעה	הסימון כהווייתו ידווח למבטח מיד עם הגשת ההצעה, יצוין ברשימה ויהווה תנאי קודם לזיהוי חיית מחמד לצרכי הטיפול של המבוטח בבע"ח אצל נותן השירות.
הפוליסה	ב. שמו ותאורו מופיעים בדף הרשימה. ג. גילו ביום תחילת הביטוח היה לפחות 2 חודשים טופס ההצעה המהווה בקשה להצטרף לביטוח על פי כתב הפוליסה, כשהוא מלא על כל פרטיו וחתום ע"י המבוטח. ההצעה תכלול גם את הצהרת הבריאות.
דמי ביטוח	חוזה הביטוח שבין בעל הפוליסה לבין המבטח, כולל ההצעה, הצהרות על מצב הבריאות, דף הרשימה וכל נספח או תוספת.
גבולות טריטוריאליים	הפרמיה שעל בעל הפוליסה לשלם למבטח על-פי תנאי הפוליסה, לרבות כל תוספת האמורה בדף הרשימה.
	מדינת ישראל כולל השטחים המוחזקים על-ידה, למעט השטחים המוחזקים על-ידי הרשות הפלסטינית.

רופא וטרינרי בעל רישיון תקף בישראל ו/או מעבדה ו/או מרפאה ו/או בית חולים הפועלים ברישיון משרד הבריאות הישראלי ואשר נתנו טיפול לחיית המחמד בהפניית הרופא הוטרינרי.

התאריך הרשום בדף הרשימה כתאריך תחילת הביטוח לגבי כל חיית מחמד. 12 (שנים עשר) חודשים קלנדאריים רצופים מתאריך תחילת הביטוח בהתאם לאישור המבטח, אלא אם בוטל הביטוח קודם לכן כמוגדר בתנאיו.

תקופת זמן רצופה, המתחילה לגבי כל חיית מחמד מתאריך תחילת הביטוח ותסתיים כדלקמן:

במקרה של מחלה (לרבות טיפול כירורגי)- בתום 60 יום ממנו. במקרה של תאונה- לא תחול תקופת אכשרה.

תקופת האכשרה תחול לגבי כל חיית מחמד פעם אחת בלבד בתקופות ביטוח רצופות, ותחול מחדש בכל פעם בה צורפה חיית המחמד לביטוח מחדש, בתקופות ביטוח בלתי רצופות. מקרה ביטוח שאירע בתקופת האכשרה, דינו כמקרה ביטוח שארע לפני תחילת הביטוח.

הסכום הנקוב ברשימה בסעיף השתתפות עצמית שבו יישא המבוטח בגין מקרי ביטוח הנובעים מסיבה מקורית אחת.

נותן השירות

תאריך תחילת הביטוח

תקופת הביטוח

תקופת אכשרה

השתתפות עצמית

מסלול 1 כיסוי להחזר הוצאות רפואיות

פרק ב' החזר הוצאות רפואיות

הגדרות לפרק ב' :

מקרה ביטוח	הפרעה רפואית לחיית המחמד, שאירעה בגבולות הטריטוריאליים, בתקופת הביטוח (ולענין מחלה - לאחר תקופת האכשרה).
הפרעה רפואית	סטייה מטווח תפקודי ו/או גופני תקין של חיית מחמד מאותם סוג, גזע, מין וגיל שארעה לחיית המחמד המבוטחת, שהינה תוצאה ישירה של מחלה בלתי צפויה (לרבות טיפול כירורגי) או של פגיעה גופנית פתאומית ובלתי צפויה מגורם חיצוני (להלן: "תאונה"), המחייבת טיפול רפואי וטרינרי בפרק זמן מידי לאחר קרותה.
סעיף הכיסוי	המבטח ישפה את המבוטח בגין הוצאות שהוציא המבוטח בתקופת הביטוח לצורך טיפולים רפואיים שנתנו ע"י נותן השירות עקב מקרה ביטוח שאירע בתקופת הביטוח (ולענין מחלה- לאחר תקופת האכשרה).

תנאים לפרק ב'

1. במקרה בו החיה המבוטחת הינה הכלב: הכלב מחוסן כחוק ובעל רישוי בר תוקף במשך על תקופת הביטוח.
2. מוסכם במפורש כי אם ארעה הפרעה רפואית מחבת סיבה הכלולה בחריגי פוליסה זאת ו/או שקרתה בתקופת האכשרה כהגדרתה בפוליסה זו, לא תכוסה בפוליסה זו.
3. מצבה התפקודי של חיית המחמד היה תקין ביום תחילת הביטוח לעומת אותו סוג, גזר, מין וגיל.
4. הכיסוי הרפואי:
 - א. הכיסוי בגין הטיפול הרפואי (לרבות תרופות) למקרה ביטוח מוגבל לפרק זמן של עד 90 יום לכל תקופת ביטוח בת שנה מקרות מקרה הביטוח, גם לאחר תום תקופת הביטוח ובתנאי שמקרה הביטוח ארע במהלך תקופת הביטוח.
 - ב. לגבי טיפול פיזיותרפיה יוגבל הכיסוי לארבעה טיפולים ועד פרק זמן של 30 ימים בסה"כ מקרות מקרה הביטוח.
 - ג. הכיסוי (לרבות תרופות) בגין טיפולי כימותרפיה, טיפולי אלרגיה ומחלות כרוניות יוגבל לפרק זמן של עד 45 ימים לכל תקופת ביטוח בת שנה מקרות מקרה הביטוח, גם לאחר תום תקופת הביטוח, ובתנאי שמקרה הביטוח ארע במהלך תקופת הביטוח.
5. בקרות מקרה ביטוח, על המבוטח לדווח לנותן השירות על כך, לרבות על נסיבות המקרה, מוקדם ככל האפשר.
- מובהר בזה כי המבטח לא יהא אחראי בגין החמרה במצבה הגופני או בבריאותה של חיית המחמד שנבעה מחמת עיכוב במתן טיפול ע"י נותן שירות עקב האיחור בדיווח.
6. בעת הפרעה רפואית כלשהי, בין אם הינה כלולה באירועים המכוסים ובין אם לאו, על בעל הפוליסה להעמיד את חיית המחמד לבדיקה רפואית אצל נותן שירות ולקיים את הוראותיו לשמירה על בריאות חיית המחמד ולטיפול בה.
- המבטח לא יהא אחראי בגין החמרה במצבה הגופני או בבריאותה של חיית המחמד שנבעה מחוסר טיפול רפואי מתאים או מאי מילוי הוראות נותן שירות לטיפול בחיית המחמד.

7. המבטח רשאי לערער על אבחנה ו/או דרכי טיפול של נותן השירות ובמקרה כזה תועבר ההכרעה שבמחלוקת ע"י המבטח להחלטת "רופא וטרינר מומחה" שימונה ע"י המבטח מתוך חברי ההנהלה של ארגון הרופאים הווטרינרים לחיות הבית בישראל.
- החלטת הרופא הווטרינר המומחה שמונה כאמור לגבי האבחנה ודרכי הטיפול, תהא סופית ומחייבת בגבולות הפיצוי שנקבעו ב"רשימה" לפוליסה זו.
8. תנאי הוא שלא חל כל שינוי במצבה הגופני ובבריאותה של חיית המחמד ממועד הגשת ההצעה החתומה ע"י המבוטח ועד מועד תחילת הביטוח כפי שאושר ע"י המבטח בכפוף לתקופת האכשרה.
9. הכיסוי בגין טיפול רפואי בבית חולים ו/או פניה לרופאים מומחים מותנה בהצגת הפניה של הרופא המטפל בלבד.

חריגים לפרק ב'

פוליסה זו לא תפצה ולא תשפה את המבוטח בגין טיפולים לחיית המחמד, שהינם או שסיבתם, במישרין או בעקיפין, נובעים מהמפורט להלן, והם לא ייחשבו ככלולים ב"סעיף הכיסוי" כהגדרתו

לעיל:

1. אגרות רישוי.
2. שבב והתקנת שבב.
3. טיפולים אלקטיביים מכל סוג, לרבות טיפולים קוסמטיים או אסתטיים או פלסטיים.
4. טיפולים התנהגותיים ו/או אילוף.
5. טיפולי רפואה משלימה, הידרותרפיה, תא לחץ, טיפולים דיאטטיים, מזון דיאטטי או רפואי (לרבות ויטמינים ותוספי מזון). חריג זה לא יחול לגבי מזון רפואי במקרים אקוטיים לתקופה של עד 14 יום.
6. טיפולי שיניים שאינם תוצאה ישירה של תאונה.
7. טיפולי אימונותרפיה ואבחנתה, לרבות בדיקות אבחנת אלרגיה.
8. חיסונים, טיפול מונע לתולעים, פרעושים, טפילים וכיוצא באלה.
9. טיפולים שמשכם עולה על תקופה בת 90 ימים רצופים או עולים על סכום הביטוח הנקוב בדף הרשימה לשנה, הנמוך מביניהם.
10. טיפולי דיאליזה.
11. עיקור וסירוס שאינם תוצאה של הוראות וטרינר בעקבות מחלה אקוטית, זריקות הורמונליות, הריון מדומה, הריון, המלטה, ניתוח קיסרי ודלקת רחם וכן הוצאת רחם שלא במקרה של גידולים סרטניים.
12. מחלות כמפורט להלן אשר נהוג לחסן חיות מחמד נגדן, אלא אם חוסנה חיית המחמד נגדן במועד:
 - לכלבים- כלבת, כלבלבת, לפטוספירוזיס, דלקת כבד נגיפית, פארבו וירוס, פרה-אינפלואנצה, לחתולים- כלבת, חתלתלת, דלקת מערכת הנשימה העליונה, סרטן דם נגיפי, קליסי.
 - המונח "המועד" בסעיף זה יהא פירושו:
 - לגבי כלב שגילו מעל שנה: אחת לשנה חיסון משושה, אחת לשנה חיסון כלבת ואחת לרבעון לתולעת הפארק.
 - לגבי כלב שגילו מתחת לגיל שנה: חיסון פארבו, שני חיסוני משושה.
 - לגבי חתול שגילו מעל שנה: אחת לשנה לחיסון מרובע.
 - לגבי חתול שגילו מתחת לשנה: שני חיסוני מרובעת חתולים.

13. תופעות לוואי לשימוש בתרופות שלא נרשמו ע"י רופא וטרינר.
14. ביקורי בית.
15. מומים מולדים (לרבות אשך טמיר) או גנטיים, בדיקות גנטיות.
16. תאונה תוך כדי מרוצי כלבים או קרבות כלבים ו/או פעילות ספורט חריגה.
17. עיסוק בשירות כוחות בטחון.
18. בעיות עיניים, דרכי נשימה ועור בכלבים מסוג שרפי, בולדוג צרפתי, בולדוג אנגלי, שיצו, פקינז ופאג.
19. הפרעות רפואיות (מחלות או פגיעת גוף) שאירעו במישרין או בעקיפין מחמת מלחמה, פעולות איבה, מעשי טרור, קרינה מייננת או קרינה רדיואקטיבית או קרינה אלקטרומגנטית.
20. התעללות ונזק בזדון, מעשה במתכוון או רשלנות רבתי של המבוטח או של מי מטעמו או ע"י נציג הרשויות בסמכות או שלא בסמכות.
21. מקרה ביטוח שארע או שסיבתו הפרעה רפואית- מחוץ לגבול הטריטוריאלי המצוין בפוליסה.
22. מחלה שחיית המחמד חלתה בה קודם לתחילת הביטוח או תוך 60 יום מתחילת הביטוח, אולם לעניין סעיף קטן זה לא תחשב הארכת תקופת הביטוח או חידוש הפוליסה כתחילת הביטוח.
23. מחלה שחיית המחמד נמצאת בגינה בהשגחה או בטיפול רפואי או תרופתי עוד טרם כניסת ביטוח זה לתוקפו.
- ב. הפוליסה לא תכסה מקרה מוות ו/או או נכות כלשהי.

פרק ג' שהות בפנסיון

הרחבת שהות בפנסיון:

הפוליסה מורחבת לכלול הוצאות הלנה והזנה במהלך שהות חיית המחמד המבוטחת בפנסיון עקב מחלת בעלים, וככל שלא נמצא בוגר נוסף מעל גיל 18 הגר בבית הבעלים דרך קבע היכול לטפל בחיית המחמד. לעניין זה יפורש המונח "מחלת בעלים" כאי כושר מוחלט של בעל חיית המחמד לטפל בחיית המחמד כתוצאה מהיותו מאושפז במוסד רפואי או מרותק למיטתו בהוראת רופא, שלא עקב הסיבות מסוג אלה המנויות בסעיף 19 בחריגים לפרק ב', ובלבד שאי הכושר התחיל לאחר מועד תחילת הביטוח בפועל.

הרחבה זו לא תכסה את שלושת הימים הראשונים לשהות חיית המחמד בפנסיון ואחריות המבטח לא תעלה על הסכומים הנקובים בדף הרשימה.

פרק ד' אחריות כלפי צד שלישי

1. מקרה ביטוח

1.1 אם צוין הדבר במפורש ברשימה ותמורת דמי ביטוח נוספים הנקובים ברשימה, ישפה המבטח את המבוטח עד לסכום הנקוב ברשימה לכל תקופת הביטוח, בגין חבותו של המבוטח ע"פ פקודת הנזיקין (נוסח חדש) כבעלים או כמחזיק בחיית המחמד המבוטחת בפוליסה זו, בשל מקרה ביטוח שאירע בתקופת הביטוח בגבול הטריטוריאלי בכפיפות לכל התנאים והסייגים הכלולים בפוליסה זו.

1.2 "מקרה הביטוח" - יהא פירושו אירוע תאונתי שגרם ל:

א. נזק גופני, מוות, מחלה, פגיעה או ליקוי גופני נפשי או שכלי לצד שלישי.

ב. נזק לרכוש לצד שלישי.

1.3 כמו כן ישפה המבטח את המבוטח בגין הוצאות משפט סבירות שעל המבוטח לשאת בשל חבותו וזאת אף מעל לגבול האחריות.

2. הוראות מיוחדות לפרק ד':

2.1 חבות המבוטח בגין כלב מותנית בכך, שהכלב הינו כלב מחוסן כחוק ובעל רישוי בר תוקף במשך כל תקופת הביטוח.

2.2 על המבוטח לנקוט צעדים סבירים להשגיה על הכלב כדי למנוע את קרות מקרה הביטוח.

2.3 הכיר המבטח בחבותו על פי הפוליסה, יהיה רשאי לפי שיקול דעתו ליטול לידי ולנהל בשם המבוטח את ההגנה כלפי כל תביעה, או יישובה של כל תביעה, וכן לתבוע ולקבל בשם המבוטח שיפוי, פיצוי, השתתפות, דמי נזק. למבטח יהיה שיקול דעת מוחלט בנוגע לניהול כל ההליכים או בנוגע לסידור או יישוב כל תביעה.

המבוטח ימסור למבטח את כל המידע שיש לו ויושיט לו כל עזרה שתידרש ממנו בקשר עם העניינים הנדונים בסעיף זה.

2.4 המבטח רשאי - ולפי דרישת הצד השלישי חייב הוא - לשלם לצד השלישי את תגמולי הביטוח שהמבטח חייב למבוטח, ובלבד שהודיע על כך בכתב למבוטח 30 ימים מראש והמבוטח לא התנגד תוך תקופה זו, אולם טענה שהמבטח יכול לטעון כלפי המבוטח תעמוד לו גם כלפי הצד השלישי.

2.5 הודעה על מקרה נזק- על המבוטח להודיע למבטח תוך זמן סביר מהיוודע לו על קרות נזק העלול להיות עילה לתביעה עפ"י פוליסה זו.

2.6 הודעה על הליכים- המבוטח יודיע למבטח בהקדם האפשרי על כתב אישום שהוגש נגדו או על הליכי חקירה משטרתית או על חקירת סיבות מוות או על כל חקירה אחרת המתנהלת נגדו או שעומדת להתנהל נגדו בקשר עם נזק אשר בגינו תיתכן תביעה עפ"י פוליסה זו.

2.7 שום הודאה, הצעה, הבטחה, התחייבות או פיצוי כלשהו לא יעשו ולא יינתנו על ידי המבוטח או מטעמו בלי הסכמתו מראש ובכתב של המבטח. אין הוראות סעיף זה חלות על מסירת עובדות במשטרה או לכל גורם מוסמך עפ"י כל דין לפי דרישתו וכן על מתן עדות במשפט פלילי.

3. חריגים לפרק ד'

פרק זה אינו מכסה:

- 3.1 נזק ע"י כלבים המסווגים כגזע מסוכן על פי הרשימה כדלקמן:
רועה קווקזי, רועה טורקי, אמסטף - אמריקן סטאפורדשייר, בול טייר, סטאף אנגלי – סטאפורדשייר בול טרייר, דוגה ארגנטינאי, טוסה יפני, פיט בול טרייר, פילה ברזילאי ורוטווילר.
- 3.2 חבות בגין כל נזק לבעלי חיים ו/או רכוש בבעלות המבוטח או הנמצאים בשליטתו בהחזקתו או תחת השגחתו או של מי מבני ביתו.
- 3.3 חבות בגין הפעלת חיית המחמד לצרכי עיסוקו או מקצועו של בעל חיית המחמד או בן משפחתו ו/או בהרשאתם של כל אחד מאלה ו/או בשורות כוחות בטחון.
- 3.4 חבות בגין נזק שנגרם ו/או הוחמר במישרין או בעקיפין עקב אי מתן חיסון כמתבקש עפ"י דין.
- 3.5 חבות בגין השתתפות במרוצי כלבים או קרבות כלבים.
- 3.6 נזק פיננסי כספי שאינו תוצאה ישירה של נזק פיסי ממשי לגוף או לרכוש של צד שלישי.
- 3.7 חבות בגין תקיפה שנגרמה בהוראה יזומה של בעל חיית המחמד ו/או בן משפחתו ו/או שלוחו.
- 3.8 נזק שנגרם ע"י כלב שלא קוימו לגביו הוראות החוק בדבר החזקת כלב.
- 3.9 נזק שנגרם במישרין או בעקיפין מחמת מלחמה, פעולות איבה, מעשי טרור קרינה מייננת או קרינה רדיואקטיבית או קרינה אלקטרומגנטית.
- 3.10 חבות כלפיי עובדי בעל חיית המחמד ו/או כלפי בני משפחתו הגרים עמו דרך קבע.
- 3.11 נזק בזדון, מעשה במתכוון או רשלנות רבתי של המבוטח או של מי מטעמו או ע"י נציג הרשויות בסמכות או שלא בסמכות.

מסלול 2 כיסוי להחזר הוצאות רפואיות מחמת תאונה בלבד

לגבי הרוכש פרק זה בלבד (ללא פרקי כיסוי נוספים על פי דף הרשימה) יחולו התנאים הבאים כדלקמן (בשום אופן ברכישת פרק זה ככיסוי יחיד לא יהיה זכאי המבוטח לכיסויים המפורטים בפרקים ב' ו-ד' בפוליסה):

1. תאונה:

יהא פירושה פגיעה גופנית פתאומית ובלתי צפויה מגורם חיצוני, המחייבת טיפול רפואי וטרינרי בפרק זמן מיידי לאחר קרותה

2. מקרה הביטוח:

יהא פירושו הפרעה רפואית או תפקודית לחיית המחמד, שנתגלתה לראשונה בתקופת הביטוח הנקובה לעיל, כתוצאה מתאונה בלבד שאירעה בגבולות הטריטוריאליים בתקופת הביטוח הנקובה לעיל, ואשר בעטיה נצרך המבוטח להוצאות רפואיות.

3. הפרעה רפואית או תפקודית:

חוזה הביטוח שבין בעל הפוליסה לבין המבטח כולל ההצעה, הצהרות על מצב הבריאות וכל נספח או תוספת.

4. הוצאות רפואיות מבוטחות:

יהא פירושו הוצאות שהוציא המבוטח עקב מקרה התאונה בתקופת הביטוח הנקובה לעיל לצורך טיפולים רפואיים שניתנו ע"י נותן השירות או בהוראתו עקב מקרה הביטוח, ובלבד שהכיסוי לתוצאות תאונה אחת מוגבל לפרק זמן של עד 90 יום לכל תקופת ביטוח, ולא יותר מגבול האחריות הנקוב בדף הרשימה. ההוצאות הרפואיות המבוטחות הללו יכללו טיפול רפואי (לרבות תרופות, מזון רפואי לתקופה של עד 14 יום מקרות מקרה הביטוח, טיפול פולשני, לרבות טיפול אורתופדי פולשני, טיפול שיקומי, שיקום דנטלי, ועזרים הכרחיים) הנובע במישרין ובמיוחד מן ההפרעה הרפואית או התפקודית המוגדרת לעיל ללא תלות במצבה הרפואי ו/או הגופני של חיית המחמד טרם התאונה. לבירור מחלוקת בעניין זה יחולו הוראות תנאי 7 ב"תנאים לפרק ב'" בפוליסה. טיפולי פיזיותרפיה יבוטחו עד ארבעה טיפולים ועד פרק זמן של 30 ימים בסה"כ מקרות מקרה הביטוח ולא יותר מגבול האחריות הנקוב בדף הרשימה

א. הכיסוי-

1. בכפיפות להגדרות המפורטות לעיל ורק בגדריהן, יחול הכיסוי ע"פ פרק ב' (החזר הוצאות רפואיות) בפוליסה.

2. תנאי פרק ב' ה-נ"ל, המתייחסים למצבה הטיפיקודי של חיית המחמד טרם קרות התאונה, חובת הדיווח של המבוטח ותוצאות עיכוב במתן הדיווח, העמדת חיית המחמד לבדיקה רפואית אצל נותן השירות וקיום הוראותיו, יישוב מחלוקות בדבר דרך הטיפול הנדרשת, הצורך בהפניית הרופא המטפל לבית חולים ו/או רופאים מומחים – הינם בתוקפם המלא.

3. החריגים לפרק ב' המפורטים בפוליסה זו ככל שלא שונו באמירה מפורשת ע"פ האמור לעיל, הינם בתוקפם המלא.

4. הוראות "תנאים כלליים" (פרק ו' בפוליסה) הינן בתוקפן המלא. בניגוד לאמור בתנאי 6 (רציפות הביטוח) רשאי המבטח לבטל ו/או לא לחדש את תוקף הפוליסה אם נקבע לחיית המחמד, ע"י רופא וטרינר, שיעור נכות צמיתה העולה על 30% מחמת תוצאות התאונה.

5. אם עלה גיל חיית המחמד על שמונה שנים בקרות מקרה הביטוח יישא המבוטח בהשתתפות כמפורט בדף הרשימה.

פרק ה' תנאים כללים

1. אחריות המבטח:

- א. חובות המבטח, הינן כפי הוראות פוליסה זאת, תנאיה, הגדרותיה וסייגיה. המבטח אינו אחראי לטיב השירותים הניתנים ע"י נותן שירות כלשהו.
- ב. אם הועברה הבעלות על חיית המחמד לידי אחרים ייפסק תוקף הפוליסה אלא אם אישר המבטח המשך הביטוח גם אצל הבעלים האחר. אם נמסרה חיית המחמד למשמרת זמנית אצל אחרים, לתקופה העולה על ארבעה עשר ימים, ייפסק תוקף הפוליסה אלא אם אישר המבטח את המשך הביטוח גם אצל השומר הזמני.

2. שיתוף פעולה:

- א. על המבוטח להקפיד על שמירת בריאותה של חיית המחמד, הזנתה והלנתה באופן סביר.
- ב. הייתה למבוטח זכות שיפוי מצד שלישי בגין מקרה ביטוח, יעביר זכות זאת למבטח מעת שנשא בשיפוי ע"פ הפוליסה ומבלי לפגוע בזכות המבוטח לגבות תחילה מן הצד השלישי שיפוי ו/או פיצוי בגין המקרה. קיבל המבוטח מצד שלישי שיפוי שהיה מגיע לו, בגבולות הפיצוי ע"פ הפוליסה, יהיה עליו להעבירו למבטח. המבוטח מתחייב לשתף פעולה ככל שיידרש ממנו לשם מימוש זכותו של המבטח כאמור.

3. גילוי ושינוי בעניין מהותי:

- א. הפוליסה הוצאה על סמך התשובות שנתן המבוטח בהודעה שתתועד אצל המבטח על כל השאלות שנשאל בהצעה ששימשה בסיס לפוליסה זו או בכל דרך אחרת כפי שנתבקש ועל סמך הנחתו של המבטח שהמבוטח השיב תשובות מלאות וכנות וגילה לו את כל העובדות המהותיות לצורך הערכת הסיכון המבוטח.
- לא השיב המבוטח תשובות מלאות וכנות לשאלות בעניינים מהותיים או הסתיר מן המבטח בכוונת מרמה עניין מהותי, או לא נקט באמצעים שדרש המבטח להקלת הסיכונים המבוטחים על פי פוליסה זו, יהיה המבטח רשאי לבטל את הפוליסה או להקטין את היקף חבותו על פי הוראות החוק.
- ב. המבוטח יודיע בכתב למבטח במשך תקופת הביטוח כל שינוי שחל בעניין מהותי מיד עם היוודע לו על כך. לא גילה המבוטח למבטח שינוי כזה, יהיה המבטח רשאי לבטל את הפוליסה או להקטין את היקף חבותו על פי הוראות החוק.
- ג. עובדות מהותיות לצורך ביטוח זה ייחשבו בין היתר:
 - א. עובדות שצוינו כמהותיות בטופס ההצעה או כל מסמך אחר ששימש בסיס לפוליסה זו.
 - ב. כל אירוע שלהערכת המבוטח יש בו כדי להשפיע על הערכת הסיכון המבוטח.
 - ג. הפרעות רפואיות קודמות של חיית המחמד ו/או תביעות צדדים שלישיים בגין נזקים שנטען כי נגרמו על ידי חיית המחמד.
 - ד. דחיית הצעת ביטוח של המבוטח בעבר ו/או התנאתה בתנאים מיוחדים.

4. שלילת תרופות:

המבטח אינו זכאי לתרופות האמורות בסעיף 3 על כל סעיפיו, אלא אם התשובה שלא הייתה מלאה וכנה, ניתנה במרמה:

א. הוא ידע או היה עליו לדעת את המצב לאמיתו בשעת כריתת החוזה, או שהוא גרם לכך שהתשובה לא הייתה מלאה וכנה.

ב. העובדה שעליה ניתנה תשובה שלא הייתה מלאה וכנה, חדלה להתקיים לפני שקרה מקרה הביטוח או, שלא השפיעה על מקרה הביטוח, על חבות המבטח או על היקפה

5. חוק חוזה הביטוח:

על פוליסה זאת יחולו הוראות חוק חוזה הביטוח, לרבות – אך לא רק- בעניין תקופת התיישנות, ביטוח כפל, גילוי עובדות מהותיות למבטח, גילוי החמרת סיכון למבטח, מרמה, זכויות לביטול הפוליסה ואמצעים להקלת סיכנו של המבטח.

6. רציפות הביטוח:

א. מוסכם כי פוליסה זאת תחודש מדי שנה, למשך חמש שנים, אלא אם ביקש המבטח את ביטולה חמישה עשר ימים קודם למועד הביטול ואלא אם קמו למבטח זכויות לביטול הפוליסה כפי הוראות חוק חוזה הביטוח.

ב. אם בוטלה הפוליסה כאמור יפוג מאליו תוקף הביטוח ממועד הביטול לגבי מקרי ביטוח שאירעו מאותו מועד ואילך ולגבי שירותים רפואיים שניתנו לאחר הביטול, גם אם הינם מיוחסים למקרה ביטוח שקדם למועד הביטול.

7. הארכת תקופת ביטוח:

עם תום חמש שנים לתוקף הביטוח על פי הפוליסה וחדושיה, ובלבד שלא בוטל הביטוח כאמור בסעיף 10 להלן, טעונה כל הארכה של הביטוח על פי הפוליסה הסכמה בכתב של המבטח, אשר תינתן במפורש למטרה זו. מוצהר בזה, כי בתום תקופת הביטוח האמורה לא יוארך הביטוח מאליו וכי הביטוח אינו ניתן להארכה כלשהי מכוח שתיקה או כל פעולה אחרת של המבטח (זולת הסכמתו, כאמור בסעיף זה), אף אם הציע המבטח בצורה ובמועד כלשהם, להאריכו.

8. דין ונוהל:

א. מקום השיפוט בכל הקשור והנובע מפוליסה זאת יהיה בבתי המשפט בישראל, וע"פ דיניה.

ב. הודעות והצהרות הנמסרות למבטח ע"י המבטח או מי מטעמו צריכות להימסר בכתב באמצעות נותן השירות הרלוונטי.

ג. כל הודעה שתישלח בדואר ע"י המבטח או נותן השירות למבטח תהא לפי הכתובת המעודכנת האחרונה הידועה להם והיא תיחשב כהודעה שנתקבלה כדין ע"י הנמען.

ד. כל שינוי בכיסוי או בתנאיה או בנתוניה של הפוליסה ייכנס לתוקפו רק אם הוסכם ע"י הצדדים בכתב.

9. דמי הביטוח:

א. דמי הביטוח וכל יתר הסכומים המגיעים מהמבטח למבטח בקשר לפוליסה ישולמו במתואם תוך 28 יום מתחילתה של תקופת הביטוח או במועדים אחרים שפורטו ברשימה (אם בכלל) בהתאם למקרה.

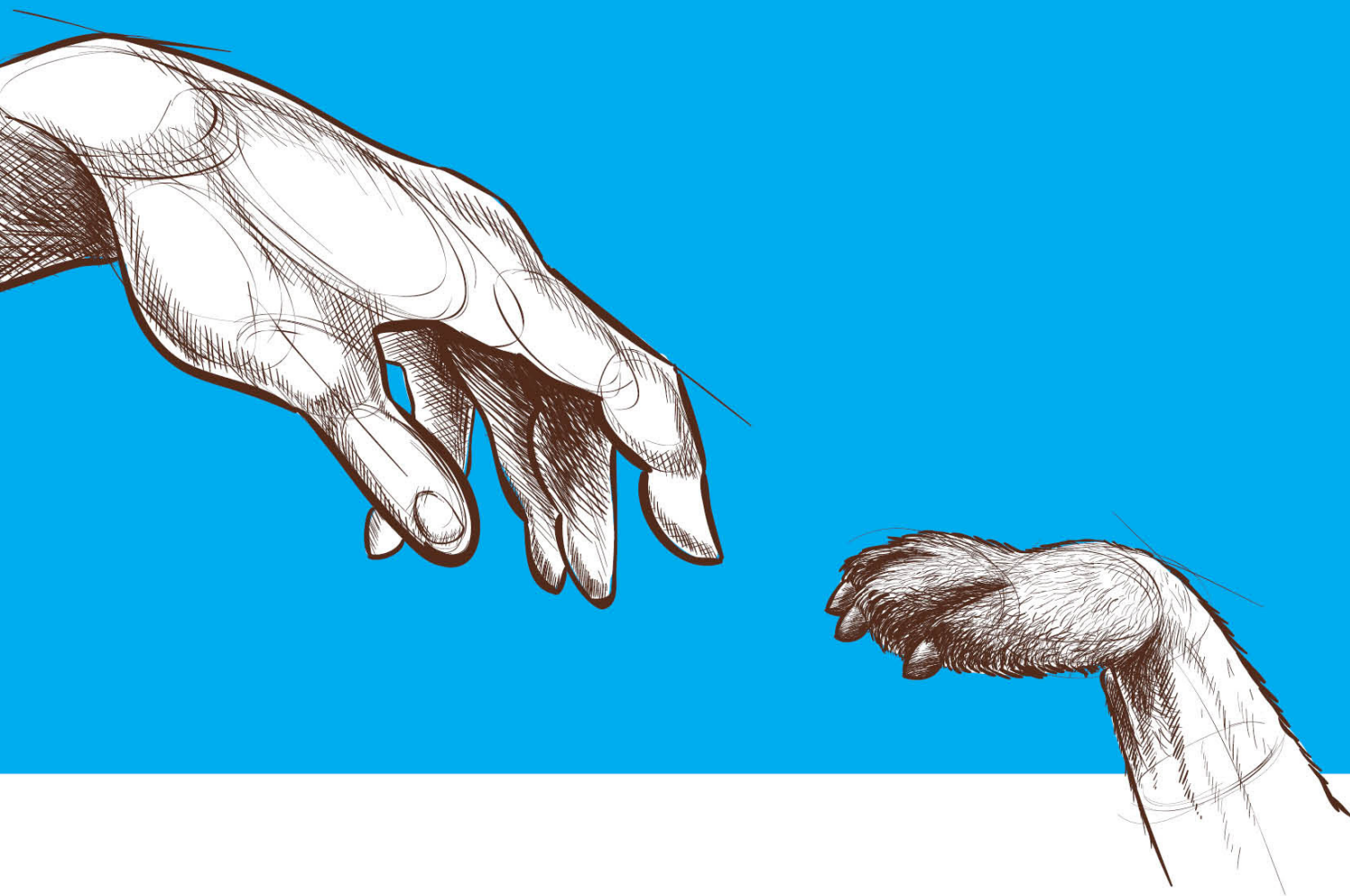
- ב. לא שולם סכום כלשהו המגיע למבטח במועדו, יישא הסכום שבפיגור הפרשי הצמדה וריבית שנתית צמודה לפי שער המדד המקובל אצל המבטח עבור תקופת הפיגור, אשר ישולמו למבטח בעת סילוקו של הסכום שבפיגור וחלק בלתי נפרד ממנו.
- הפרשי הצמדה יחושבו על פי השינוי בין המדד הידוע ביום בו חייב המבוטח לשלם כל תשלום לבין המדד הידוע ביום בו שילם תשלום זה הלכה למעשה.
- ג. לא שולם סכום כלשהו שבפיגור כאמור תוך 15 ימים לאחר שהמבטח דרש מהמבוטח בכתב לשלמו, רשאי המבטח להודיע למבוטח בכתב כי הביטוח יתבטל כעבור 21 ימים נוספים אם הסכום שבפיגור לא יסולק לפני כן.
- ד. אין בביטול הביטוח על פי סעיף זה כדי לגרוע מחובת המבוטח לסלק את הסכום שבפיגור המתייחס לתקופה שעד לביטוח האמור לרבות הוצאות המבטח.

10. ביטול הפוליסה:

- א. המבוטח רשאי לבטל פוליסה זו בכל עת על ידי מתן הודעה בכתב למבטח תוך הודעה מוקדמת של 15 ימים.
- ב. ביטול המבוטח את הפוליסה- תוחזר לו יתרת הפרמיה לאחר ניכוי הפרמיה שיש לשלמה, לפי התעריף המקובל בחברות הביטוח לתקופות קצרות, בעד התקופה שבה היה הביטוח בתוקף.
- ג. מבלי לגרוע מזכויות החברה, על פי דין או על פי הוראה אחרת כלשהי בפוליסה, יהיה המבטח רשאי לבטל את הביטוח בכל עת שהיא לפני תום תקופת הביטוח, לפי שיקול דעתו, ובלבד שההודעה על כך תימסר למבוטח בכתב, לפחות 30 ימים לפני התאריך בו יתבטל הביטוח. אם המבטח ביטל את הביטוח לפני תום תקופת הביטוח המוסכמת והעילה לביטול אינה שהמבוטח הפר את החוזה או ניסה להונות את המבטח, ישלם המבטח למבוטח את הסכום שהיה דורש ממבוטח דומה לאותו סוג ביטוח ביום הביטול, יחסית לתקופה שנותרה עד תום תקופת הביטוח המוסכמת.
- ד. אי גילוי כאמור בתנאי 3 לעיל, רשאי המבטח לבטל הפוליסה על פי הודעתו בכתב למבוטח בהודעה מוקדמת של 30 ימים.

11. תגמולי הביטוח והצמדה:

בקרות נזק המכוסה על פי פוליסה זו, יחושבו תגמולי הביטוח המגיעים למבוטח בש"ח בתוספת הצמדה לפי שינויים שיחולו במדד בין המדד הידוע ביום מסירת התביעה לחברה לבין המדד הידוע ביום תשלומם בפועל.



חיותא

ביטוח פרימיום לחיות מחמד

רח' הסיבים 23, פתח תקוה, ת.ד. 7634
מיקוד 4959381, טל. 03-9251111

**שומרה**
משפחה ישראלית
חברה לביטוח בע"מ